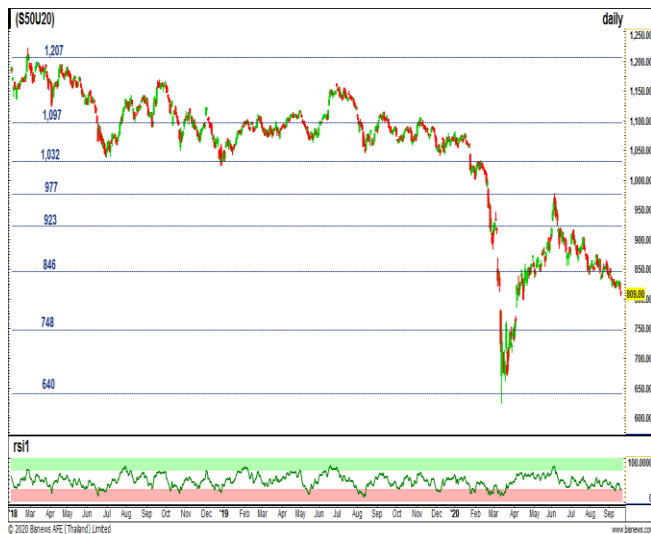


.....เล่นสั้นกำหนดการเปิดสถานะด้วยการดูการเปิดตลาดอีกครั้ง.....



เมื่อพิจารณา S50U20 (จากกราฟ) ยังมีแนวโน้มหลักอยู่ในแนวโน้มขาลง (Downtrend) อย่างเต็มตัวจากการเกิดทั้ง Daily, Weekly, & Monthly Sell Signal โดยการเร่งรีบปรับตัวลงของ S50U20 ทำให้เกิดการเปิด Falling Gap ครั้งใหม่อยู่ที่ 814.5 จุด มีขนาดความกว้างของ Gap ดังกล่าวอยู่ที่ 0.7 จุด ทำให้ในรอบการแกว่งตัวที่ 748-846 จุด มีการเปิด Rising Gap อยู่ที่ 770.5 จุด และมีการเปิด Falling Gap อยู่ที่ 814.5 จุด และที่ 838.4 จุด

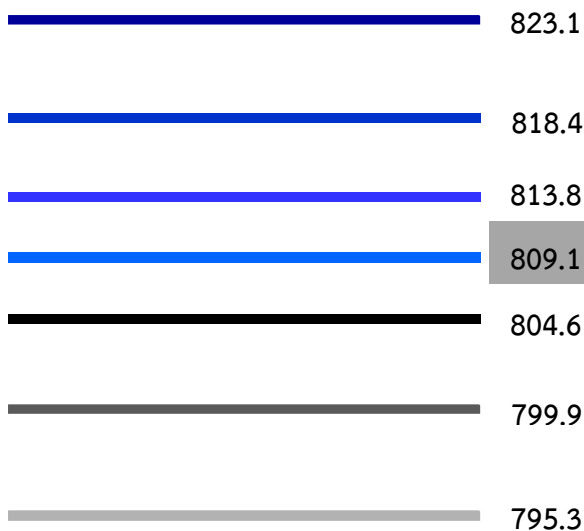
การที่ S50U20 ในกรอบ 748-846 จุด มีการเปิด Gap ถึง 3 จุด ทำให้คาดว่า S50U20 น่าจะเกิดการแกว่งตัวอย่างผันผวนมากยิ่งขึ้น โดยกลยุทธ์การเปิดสถานะหลักของ S50U20 ยังอยู่ที่การเปิดสถานะ Short ต่อไป แต่สำหรับกลยุทธ์การเปิดสถานะระยะสั้นของ S50U20 อาจต้องกลับมากำหนดด้วยการดูการเปิดตลาดอีกครั้ง โดยหากวันนี้ S50U20 เปิดตลาดเหนือ 809.1 จุด เน้นสถานะ Long แต่หากเปิดต่ำกว่า 809.1 จุด เน้นสถานะ Short

วันนี้ S50U20 มีแนวรับอยู่ที่ 804.6 จุด, 799.9 จุด, 795.3 จุด โดยมีแนวต้านอยู่ที่ 813.8 จุด, 818.4 จุด, 823.1 จุด

กลยุทธ์การลงทุนใน S50U20 : สำหรับผู้เล่นที่เปิดสถานะ Long คาดหวังการ Rebound ระยะสั้นต่อไปที่ 813-814 จุด ส่วนผู้เล่นที่เปิดสถานะ Short คาดหวังการปรับตัวลงระยะสั้นไปที่ 804-805 จุด

กลยุทธ์การ Trading สำหรับผู้เล่นที่ยังไม่มีสถานะ : วันนี้หาก S50U20 เปิดตลาดเหนือ 809.1 จุด เน้นหาจังหวะในการเปิดสถานะ Long โดยไปปิดสถานะ Long บริเวณแนวต้านที่ 813.8 จุด 818.4 จุด และ 823.1 จุด ตามลำดับ แต่หาก S50U20 เปิดตลาดต่ำกว่า 809.1 จุด เน้นหาจังหวะในการเปิดสถานะ Short โดยไปปิดสถานะ Short บริเวณแนวรับที่ 804.6 จุด 799.9 จุด และ 795.3 จุด ตามลำดับ






การเปิด Falling Gap ของ S50U20 : มีอยู่ด้วยกัน 10 จุด คือ 1) ที่ 814.5 จุด มีขนาดความกว้างอยู่ที่ 0.7 จุด 2) ที่ 838.4 จุด มีขนาดความกว้างอยู่ที่ 0.1 จุด 3) ที่ 878.0 จุด มีขนาดความกว้างอยู่ที่ 1.6 จุด 4) ที่ 922.2 จุด มีขนาดความกว้างอยู่ที่ 1.6 จุด 5) ที่ 987.0 จุด มีขนาดความกว้างอยู่ที่ 0.5 จุด 6) ที่ 1,054.5 จุด มีขนาดความกว้างอยู่ที่ 10.0 จุด 7) ที่ 1,068.1 จุด มีขนาดความกว้างอยู่ที่ 0.1 จุด 8) ที่ 1,116.6 จุด มีขนาดความกว้างอยู่ที่ 0.9 จุด 9) ที่ 1,144.1 จุด มีขนาดความกว้างอยู่ที่ 1.2 จุด และ 10) ที่ 1,200.4 จุด มีขนาดความกว้างอยู่ที่ 0.8 จุด



Series	Previous	Open	High	Low	Close	Change	Volume	Open Interest (T-1)
S50U20	815.9	811.4	813.8	804.5	809.2	-6.7	176,362	331,138
S50Z20	813.9	808.4	812.2	804.0	808.4	-5.5	65,696	77,968
S50H21	809.9	803.4	808.0	800.2	804.6	-5.3	4,375	9,020
S50M21	805.7	800.0	804.0	796.1	800.6	-5.1	1,724	3,938

Source: Bisnews

รายงานการประเมินการกำกับดูแลกิจการ (CGR)

ช่วงคะแนน	สัญลักษณ์	ความหมาย
90 – 100		ดีเลิศ
80 – 89		ดีมาก
70 – 79		ดี
60 – 69		ดีพอใช้
50 – 59		ผ่าน
Below 50	No logo given	N/A

รายงานการประเมินการกำกับดูแลกิจการ (CGR)

การเปิดเผยผลการสำรวจของสมาคมส่งเสริมสถาบันกรรมการบริษัทไทย (IOD) ในเรื่องการกำกับดูแลกิจการ (Corporate Governance) นี้เป็นการดำเนินการตามนโยบายของสำนักงานคณะกรรมการกำกับหลักทรัพย์และตลาดหลักทรัพย์ โดยการสำรวจของ IOD เป็นการสำรวจ และประเมินจากข้อมูลของบริษัทจดทะเบียนในตลาดหลักทรัพย์แห่งประเทศไทย และตลาดหลักทรัพย์ เอ็มเอไอ ที่มีการเปิดเผยต่อสาธารณะ และเป็นข้อมูลที่ผู้ลงทุนทั่วไปสามารถเข้าถึงได้ ดังนั้น ผลสำรวจดังกล่าวจึงเป็นการนำเสนอในมุมมองของบุคคลภายนอก โดยไม่ได้เป็นการประเมินการปฏิบัติ และมิได้มีการใช้ข้อมูลภายในในการประเมิน อนึ่ง ผลการสำรวจดังกล่าว เป็นผลการสำรวจ ณ วันที่ปรากฏในรายงานการกำกับดูแลกิจการบริษัทจดทะเบียนไทยเท่านั้น ดังนั้น ผลการสำรวจจึงอาจเปลี่ยนแปลงได้ภายหลังจากวันดังกล่าว ทั้งนี้ บริษัทหลักทรัพย์ เอเชีย เวลท์ จำกัด มิได้ยืนยันหรือรับรองถึงความถูกต้องของผลสำรวจดังกล่าวแต่อย่างใด

ข้อมูล Anti-Corruption Progress Indicator

การเปิดเผยการประเมินดัชนีชี้วัดความคืบหน้าการป้องกันการมีส่วนเกี่ยวข้องกับการทุจริตคอร์รัปชัน (Anti-corruption Progress Indicators) ของบริษัทจดทะเบียนในตลาดหลักทรัพย์แห่งประเทศไทยที่จัดทำโดยสถาบันที่เกี่ยวข้องซึ่งมีการเปิดเผยโดยสำนักงานคณะกรรมการกำกับหลักทรัพย์ และตลาดหลักทรัพย์นี้ เป็นการดำเนินการตามนโยบาย และตามแผนพัฒนาความยั่งยืนสำหรับบริษัทจดทะเบียนโดยผลการประเมินดังกล่าว สถาบันที่เกี่ยวข้องอาศัยข้อมูลที่ได้รับจากบริษัทจดทะเบียนตามที่บริษัทจดทะเบียนได้ระบุในแบบแสดงข้อมูลเพื่อการประเมิน Anti-Corruption ซึ่งอ้างอิงข้อมูลมาจากแบบแสดงรายการข้อมูลประจำปี แบบ (56-1) รายงานประจำปี แบบ(56-2) หรือในเอกสารหรือรายงานอื่นที่เกี่ยวข้องของบริษัทจดทะเบียนนั้น แล้วแต่กรณี ดังนั้น ผลการประเมินดังกล่าวจึงเป็นการนำเสนอในมุมมองของสถาบันที่เกี่ยวข้องซึ่งเป็นบุคคลภายนอก โดยมีได้เป็นการประเมินการปฏิบัติของบริษัทจดทะเบียนในตลาดหลักทรัพย์แห่งประเทศไทย และมีได้ใช้ข้อมูลภายในเพื่อการประเมิน

เนื่องจากผลการประเมินดังกล่าวเป็นเพียงผลการประเมิน ณ วันที่ปรากฏในผลการประเมินเท่านั้น ดังนั้น ผลการประเมินจึงอาจเปลี่ยนแปลงได้ภายหลังจากวันดังกล่าวหรือรับรองความถูกต้องครบถ้วนของผลประเมินดังกล่าวแต่อย่างใด

รายงานนี้จัดทำโดยฝ่ายวิจัย บริษัทหลักทรัพย์ เอเชีย เวลท์ จำกัด เพื่อใช้ภายในบริษัทเท่านั้น บริษัทขอสงวนสิทธิ์ในการเผยแพร่ต่อสาธารณชน ข้อมูลที่อ้างอิงในรายงานนี้ได้มาจากการวิเคราะห์ทางเทคนิค ที่ผู้จัดทำได้พิจารณาแล้วว่าเชื่อถือได้ ซึ่งที่คนละต่าง ๆ ในรายงานนี้อาจอยู่บนการวิเคราะห์ทางเทคนิค อย่างไรก็ตาม ผู้จัดทำไม่อาจยืนยันถึงข้อเท็จจริงหรือรับรองความถูกต้องของข้อมูลดังกล่าวได้และที่คนละต่าง ๆ อาจเปลี่ยนแปลงไป โดยไม่ต้องแจ้งให้ทราบล่วงหน้า รวมไปถึงอาจไม่มีความสอดคล้องกับข้อมูลของทางส่วนกลยุทธ์การลงทุน นักลงทุนโปรดตรวจสอบข้อเท็จจริงและใช้ดุลยพินิจในการพิจารณา ความคิดเห็นและคำแนะนำที่ปรากฏในรายงานนี้เป็นความเห็นส่วนตัวของนักวิเคราะห์ ซึ่งบริษัทไม่จำเป็นต้องเห็นด้วย บริษัทจึงไม่รับผิดชอบต่อความเสียหายใด ๆ ที่อาจเกิดขึ้นทั้งโดยตรงและทางอ้อมจากการใช้รายงานนี้ การลงทุนในหลักทรัพย์มีความเสี่ยง นักลงทุนควรทำความเข้าใจอย่างถ่องแท้ต่อลักษณะของหลักทรัพย์แต่ละประเภทและควรศึกษาข้อมูลของบริษัทที่ออกหลักทรัพย์และข้อมูลอื่นที่เกี่ยวข้องก่อนการตัดสินใจซื้อหรือขายหลักทรัพย์